

WELCOMETO

GREEN ISLAND!

Proud Home to Immigrants
Since 1858

A city is only as interesting as its history...



WELCOME TO GREEN ISLAND!

How the Canal, Mill Brook, and Train Shaped “The Island”	4
The Names “Green Island” and “Canal District” Explained	6
Early Immigrants	8
Vietnamese Community	10
Latina/o Community	12
African Communities	14
Historic Green Island: Oldest Buildings	16
Triple-Deckers: The “Backbone” of Green Island	18
Crompton Park: The “Jewel of Green Island”	20
Lorraine Laurie Tribute	22
Millbury Street: Then & Now	24
Wyman Gordon. Major Employer and Landowner	26
Future of Green Island? Two lots owned by Polar Views, LLC: 39 Lamartine Street 10 Grosvenor Street	28
Rising House Prices	30
Rising Rents	32
Community Block Development Grants	34
More Trees!	36
Decrease Flooding!	38
Join Us!	40

From Canal to Railroads: How Changing



Path of the Canal marker, Kelley Square "Peanut"

Lock 48: "The Canal District"

The Blackstone Canal opened in 1828. It provided an easily accessible route that linked Worcester to nearby Providence and allowed a cheaper and more efficient transportation of goods. Irish-born contractor Tobias Boland purchased swampland along the planned route in 1826. He brought Irish immigrants to build the canal. They became the first residents of what we know today as Green Island.



Covering of the Blackstone Canal, C. 1890 | From The Collection Of Worcester Historical Museum

Infrastructure Shaped Green Island



Looking down Harding St. from Ashmont Ave.

Harding Street Today

The canal helped to put Worcester on the map. Boston investors wanted a connection to Worcester, too, and constructed a railroad linking the cities. By 1848, the success of the Worcester-Providence/Boston railroads had completely shut down the Blackstone Canal. The growing neighborhood was squeezed between the canal, Mill Brook, and new railroad. Many residents characterized it as an "island," giving the neighborhood its first name.



Canal marker at Quinsigamond Ave. & Olde Millbury St. at Brosnihan Sq.

Green Island Legacy

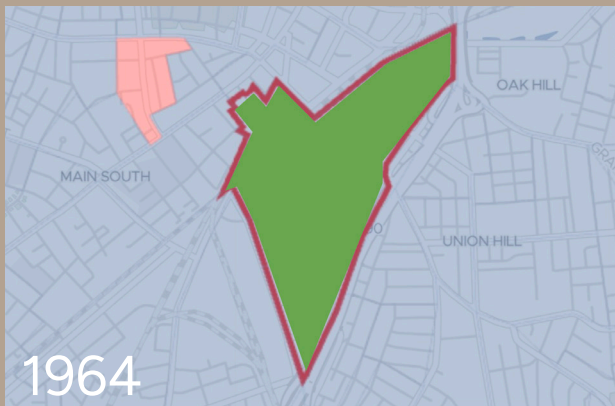
By the 1870s, the Blackstone Canal in Worcester was entirely covered. Today it sits underneath Harding Street. Railroads continue to dominate the neighborhood with their noise and tracks, while the canal exists underground and in the name the "Canal District."

Contrasting Identities

Cultural Reflection Through Naming

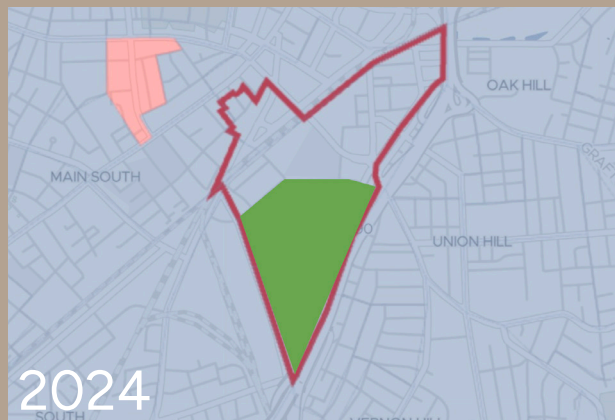
Green Island, a neighborhood that once included the area of today's "Canal District," has an industrial working-class history. In contrast, the Canal District, which has formed through recent revitalization efforts including Polar Park, boasts trendy restaurants and shops.

Green Island: A Shrinking Neighborhood



Over the past ten years, development of a distinct "Canal District" has caused the original Green Island neighborhood to shrink significantly.

The northern area is now "the Canal District" and includes the Revington Apartments and new developments by Polar Park. The southern area is what remains of "Green Island" and includes historic workers' homes and Crompton Park.



Originally known as "The Island," the neighborhood sat between the Blackstone Canal and the Mill Brook. In the 1960s, the Green Island name came into widespread use due to Green Street's central location.

Green Island is a neighborhood of historic triple-deckers and workers cottages. Part of its cultural identity is a sense of community that has developed around its working-class lifestyle.



Historic factory worker housing in Green Island



The new Revington Apartment Complex in the Canal District

Developments in the Canal District, however, tend to be upscale projects generating a fresh environment that does not always cater to the neighborhood's working-class identity. The Canal District's gentrification threatens to push out long-time residents and businesses while attracting wealthier newcomers.

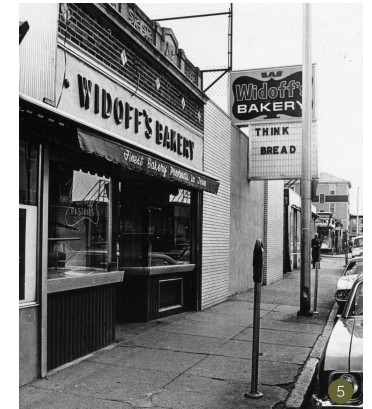
GREEN ISLAND'S EARLY IMMIGRANT COMMUNITIES



The Irish were the first immigrants to settle in “the Island” and were soon followed by French Canadians. They began the first Catholic community here, despite local resistance from Worcester’s Protestant community. Masses were held outdoors until Christ Church was built in 1838. It later became St. John’s Church, which still stands today.



More waves of immigrants came to Green Island in the late 1800s and through the 1950s to work in the nearby factories and other trades. These included Poles, Lithuanians, and Eastern European Jews. Like newcomers to Worcester today, these earlier immigrants formed social clubs, shops, and churches to preserve—and share—their cultural traditions. They helped build Worcester and the rich diversity it enjoys today.



“Because they were industrious and valued religion and education their new life was very good—good for themselves and good for the country.”

—Lorraine Laurie
The Island that Became a Neighborhood

- 1 St. John's Church | 44 Temple Street
- 2 St. Casimir Church | 41 Providence St. | BUILT 1903-1916 | Shared by the Polish and Lithuanian communities. Polish service was at 9 am and the Lithuanian at 10:30 am. It is now a Pentecostal Church.

- 3 Brewery on Ellsworth St. | c. 1895 | Photo courtesy of P. Hobbs
- 4 Buyniski Drug Store | Millbury Street | FIRST OPENED 1911 | J. P. Buyniski was from Vilnius Lithuania and opened the first pharmacy in Green Island. Originally called Buyniski's Drug Store, it later moved to 98 Millbury Street and became Vernon Drug Store.
- 5 Widoff's Bakery | In the 1950s-70s, Widoff's Bakery was a favorite stop in the Jewish neighborhood on Water Street. Stores closed for the Jewish Sabbath (Friday evening-Saturday evening), but opened on Sunday mornings when people from all over would come to “nosh” (eat) and stroll.

Worcester's Rich Vietnamese Culture



Southeast Asian Coalition of Central MA

The Vietnamese community in Worcester is one of the city's largest and most vibrant ethnic communities. 3% of Worcester's population are Vietnamese. This is the third-highest Vietnamese population of all Massachusetts cities.



Our Lady of Vilna Church. Vietnamese faith cultures exist across Worcester. A vibrant Vietnamese Catholic community is now centered at our Lady of Vilna Church on Sterling St.

Many Vietnamese first arrived in Worcester in the 1970s and 1980s, seeking refuge in the United States after the Vietnam War. They brought with them their rich cultural heritage, including traditions, language, and cuisine, which have since become a large part of Worcester's multicultural tapestry. Worcester is home to the Southeast Asian Coalition of Central MA, the Worcester Senior Center, which caters to the Asian community, and Vietnamese restaurants. All help to preserve Vietnamese tradition and identity in the city.

Green Island: Vietnamese Cuisine



Vietnamese Cuisine Restaurant: 10 Milbury St. in Kelley Square

Vietnamese cuisine has made its mark in Worcester, with numerous Vietnamese restaurants and grocery stores scattered throughout the city. Pictured above is a popular Vietnamese restaurant on Green Island. The establishment is known for its Phò, a traditional Vietnamese noodle soup that is an integral part of Vietnamese culture. This restaurant allows for Vietnamese culture to be celebrated in Green Island by informing and attracting Worcester visitors and residents to Vietnamese cuisine.



Vietnamese Phò

The Current Story of The Latino Population in Green Island

The Latino community of Green Island is large and on the rise. With about 40% of the population being Latino, the community has had a great impact on the area. A survey done by Hilda Maldonado at the Green Island Neighborhood Center in 2023 showed that 63% of the people who come to the Center are Latino.



Latino churches on Millbury Street

As a Latina myself, I know how important it can be to find spaces like Latino churches where I can feel integrated into my community. On Millbury Street, I spotted three separate churches with signs in Spanish. These churches existing so close to one another suggests the concentration of Latinos here. The churches provide space for members of the community to gather as one.



138 Millbury Street

Above is a picture of El Dorado which is a Mexican restaurant on Millbury St. Restaurants like this one serve as a place for people of all backgrounds to enjoy aspects of Green Island's Latino culture.



290 Millbury St. Photo: Avanel Chang

The Polish Naturalization Club has existed since 1906 to help with immigration needs and employment, and English learning. Social events were also held there. The Club moved from Lafayette Street to its current location on Millbury Street. The Latino community has used the Polish club for different events including Salsa Worcester, which offers classes in different types of Latin dance styles. This is significant because the Polish community in Green Island has always been large, and now they are welcoming the Latino community into their space.

Green Island's African Community

IN 2021, GREEN ISLAND'S POPULATION WAS LISTED AS

6.31%
(1,645) AFRICAN.

Due to continued immigration, that number has likely increased. Countries represented include Ethiopia, Ghana, Nigeria, Uganda, and Zimbabwe.



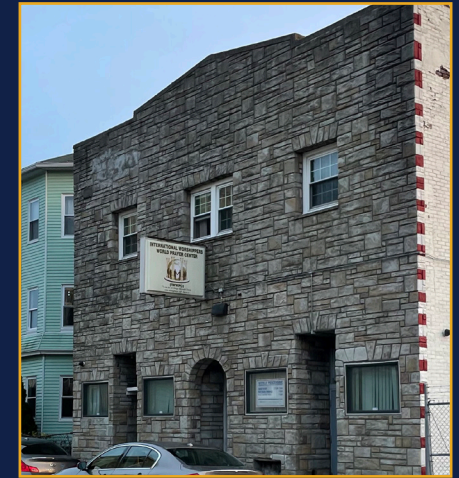
African women on Harding Street coming from the market.

The Green Island African community is well supported. The Massachusetts Organization Of African Descendants (MOAD) and African Community Education (ACE) are two large Worcester organizations that help create a close-knit community. ACE started in 2009 when refugee children fled from Liberia's civil war. ACE has supported children through tutoring and other cultural support.



Green Island is surrounded by African markets and restaurants that offer food familiar to their various cultures.

- Anokye Krom West African Restaurant 687 Millbury Street. Grand Opening
- Image: Worcester Regional Chamber of Commerce.



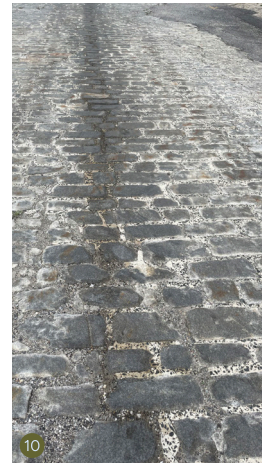
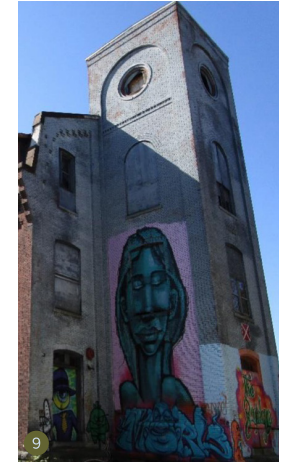
International Worshippers World Prayer Center (IWWPC), 49 Lafayette Street (above right). Previously this was the Polish National Alliance Hall. There was a social club on the first floor. An award-winning Fife, Drum and Bugle corps met on the second floor. Today it is an African Evangelical Church. In Green Island, one wave of immigrants has created space for the next.

Resouces in the African Community:

- International Worshippers World Prayer Center Inc. 49 Lafayette St
- Joyful Way, 47 Blackstone River Rd
- Ankoye Krom, 687 Millbury St
- Monrovia Think African Market, 78 Waverly St
- African Community Education, 51 Gage St
- Massachusetts Organization Of African Descendants, 455 Main St.
- Danco African Market, 785 Main St
- Adom Market, 1073 A Main St

HISTORIC GREEN ISLAND

Workers began to live in this area south of the Blackstone Canal in about 1858. These historic homes and other elements that remain from the Island's first era help us to appreciate our neighborhood's roots.



- 1 28 Ellsworth St. | BUILT 1868
- 2 14 Langdon St. | BUILT 1865
- 3 Formerly Peter Doyle Saloon, 156 Millbury St. | BUILT 1879
- 4 20 Millbury St. | BUILT 1888
- 5 27 Ellsworth | BUILT 1870
- 6 171 Washington St. | BUILT 1860

- 7 86 Lafayette St. | BUILT 1860
- 8 10 Lunelle St. | BUILT 1858
- 9 Former Sargent Card Clothing Factory, Sargent St. (MACRIS) | BUILT 1865
- 10 Cobblestones on Sargent St.
- 11 288 Harding St. | BUILT 1865
- 12 A Surviving Gaslight, Langdon St.



Endicott St. Photo: Avaneil Chang

Triple-Deckers: The Backbone of the Green Island Neighborhood

Triple-decker homes are a defining aspect of the Green Island neighborhood. They helped establish its tightly-knit ethnic communities and served as homes for its hardworking families.

- ▶ Triple-deckers allowed immigrants to purchase a home: owners could live on one floor and rent out the other floors to help pay their mortgage.
- ▶ Triple-deckers allowed immigrant families to live amongst each other and develop support groups that were crucial during their integration into the U.S.

“Neighborhood kids used to yell out their bedroom windows to talk to each other.”

—Triple-decker resident Joseph Volpe



Harding St. Photo: Avaneil Chang

- ▶ Triple-deckers first served as homes for Irish, French-Canadian, and Eastern European immigrants.

- ▶ Today, people from nations in South America, Africa, and Asia also reside in Green Island’s triple-deckers.

“The triple-decker really fits into my lifestyle; it’s a part of the whole community and how I live.”

—Triple-decker resident Stephen DiRado



Triple-deckers on rotary at Olde Millbury St. Photo: Avaneil Chang

“Triple-deckers ‘made the neighborhood a neighborhood.’”

—Lorraine Laurie

Concerns Surrounding Triple-Deckers and Green Island Today:

- ▶ Dwindling sense of community
- ▶ Loss of the neighborhood’s tightly-knit ethnic enclaves
- ▶ Gentrification from the nearby Canal District



Corner of Ashmont Ave. and Harding St. Photo: Avaneil Chang

Will the hardworking and diverse character these triple-decker homes foster be lost?

***Keep Green Island a Neighborhood for People of Modest Means!
Help us Create a Friendly Green Neighborhood!***

CROMPTON PARK

The “Jewel of Green Island”

In the 1870s, immigrants living here demanded a park to have more space to relax and play. In 1888, the City purchased 12.72 acres of land to make Crompton Park. Today’s park is 15 acres.

People have always loved this park. In the early years, a swimming hole doubled as a skating pond in the winter. The baseball fields were so popular people complained you had to spend the night in the park to be sure to have a field for the next day.

In the summer, there were bonfires and fireworks and movies shown outdoors. In winter, children sled down the hill, rumored to be made from the dirt removed to dig basements for three-deckers.

Today, that spirit continues:

- talented players flock to the basketball courts, named for legend (and Holy Cross graduate) Bob Cousy, who often played there
- skateboarders ride the bowls, rails, hips, and quarter pipes pivoting like dancers as they zip by
- children whoosh by on the playground’s swings and slides
- in summer the sparkling pool is filled with happy swimmers



1 Bob Cousy Basketball Courts, Crompton Park

2 The Skate Park replaced Worcside DIY Park, demolished by the City in 2018.

3 Children Wading in Crompton Park Fountain, c. 1900. Former Gas Works (now WRTA building) in background. FROM THE COLLECTION OF WORCESTER HISTORICAL MUSEUM, WORCESTER, MA

4 Kendrick baseball field at Crompton Park, c. 1900
FROM THE COLLECTION OF WORCESTER HISTORICAL MUSEUM, WORCESTER, MA

IN MEMORY OF

LORRAINE LAURIE

1950
—
2024

The “Mayor of Green Island”

In March 2024 Green Island lost its most dedicated neighborhood activist, Lorraine Laurie. Her motto was *“hope in action!”*

Lorraine led the Green Island Neighborhood Residents Group and worked closely with the City’s Crime Watch Program. She grew up in Worcester and worked at the Green Island Community Development Center, and later at the Village of Ascension Heights Home for Seniors.

“Hard work, determination, ethnic pride, and love of God and neighborhood—that’s what made ‘The Island’ a neighborhood. It is the secret of the past. It will be the key to the future.”

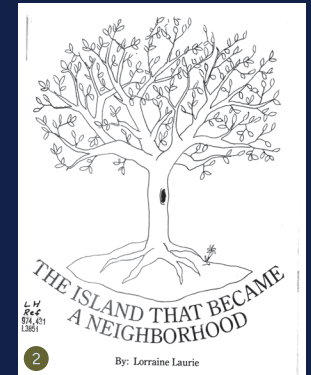
—Lorraine Laurie

1 Lorraine loved the Green Island Neighborhood Center—a “beacon for the community” | D. Vazquez photo
2 Lorraine’s informative history of Green Island. Published 1984



“I’d pick her up for a meeting We would always start with a 20-minute tour of Green Island, and finish with a 20-minute tour. I would drive her up and down the streets. She’d say “Take me to Scott and Lafayette Streets. Let’s see if that stop sign is still there. Everything in this neighborhood, no matter how small, she loved.”

—Officer Sean Lovely, Worcester Police Department and Green Island Community Partner



Lorraine wanted more trees, a safe affordable neighborhood and strong community. She wanted a full bank, pharmacy, and supermarket. May others continue her work!

“Every neighborhood should have a Lorraine Laurie.”

— Dottie Hargrove

Millbury Street: The Center of Green Island

Millbury Street stores represent old and new generations of Green Island. These images represent the older generations of immigrants of the neighborhood: the Irish, Polish, Lithuanian, and French-Canadian communities. As Green Island historian Lorraine Laurie wrote, "Millbury Street was booming with various ethnic shops." That is still true today.

Tom's Deli and Golemo's Market



52 Millbury Street, 2024



43 Millbury Street, 2024

Tom's Deli and Golemo's Market have provided Worcester residents with Polish food for decades. People come from all over to enjoy shopping here for pierogi (meat and cheese dumplings) and specialty items from the shelves. Polish is often spoken here.

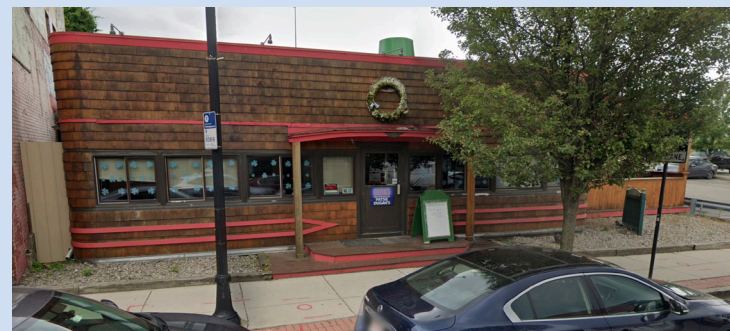
The Evolution of 49 Millbury Street

Shown below is the contrast between the past and the present of 49 Millbury Street. Messier's Diner, established in 1915 by French-Canadian Joe Messier, was one of Worcester's well known diners. Many residents remember it being the most popular diner in Worcester. Today, 49 Millbury Street is occupied by Patsie Dugan's, an Irish pub, which shows the Irish immigrant history in Green Island.



49 Millbury Street, c. 1940

From the Collection of the Worcester Historical Museum



49 Millbury Street, 2024

Wyman-Gordon

A World-Renowned Factory in the Heart of Green Island



Wyman-Gordon Entrance, Gold & Hermon Sts.



Worker at Wyman-Gordon foundry press (from Gabis, Wyman-Gordon in Worcester, 1985)

Wyman-Gordon is a metal manufacturing company established in Worcester in 1883. Over time they have forged metals to manufacture bicycle parts, railroad parts, crankshafts, plane engines during WW2, jet engines, and more. They were pioneers in working with Titanium and gained prominence in the aerospace industry. Worcester's homegrown business became world-renowned.

Wyman-Gordon provided jobs for all of Worcester residents and particularly for those in Green Island, who, living so close, enjoyed walking to work. The factory was surrounded by Green Island's densely settled neighborhood of houses. Residents there remember what it was like to live with the noises from the foundry's heavy vibrations, and the "funny odor" emitted by the plant. "You could stand there on Gold Street and look into the open doors of the foundry and see the huge flames burning 24/7," one neighbor recalls. Another remembers "my mother taught me to place the glasses in the kitchen cabinet so they would not clink together from the vibrations the factory caused."

A Major Landholder in the Heart of Green Island



Wyman-Gordon Vacant Lot, Lunelle St.

During the 1960s, Wyman-Gordon began to purchase houses in the surrounding area with plans to expand. It tore down the homes creating large stretches of empty land surrounded by fences with barbed wire. The company in fact did not expand here and blocks that were bought out, once full of families and homes, have sat vacant for years. Having so many homes gone dampened the strong sense of community in the neighborhood. These vacant lots are gradually being bought up by developers today.

TEARDOWN:

The Heart of Lamartine Street

Residents Remember the Police Station



Green Island has long been a close-knit community. This included the neighborhood police who served at this station. One resident recalls, “I once stepped on glass. My mother took me immediately to the police station and they drove us to the hospital. This was the era of ‘Officer Friendly’—the officers were members of our community!”

In 2023, the police station was demolished. It had been there since 1888. A community member states, “It was with heavy hearts that we saw this well-loved, iconic structure gone. It was a strong landmark, with long-term meaning to our community.”

39 Lamartine Street is now owned by the developer Polar Views LLC.

Save 10 Grosvenor Street!



10 Grosvenor Street, located directly across from the demolished police station, has also been bought by Polar Views LLC. While both properties could be sites for a large development, Green Island Resident Group, Inc. is working to ensure that such sites contribute to and fit into the existing community.

Neighbors see this as a perfect place for a green space that the neighborhood much needs: “Use the yard for an urban garden and the house as a learning center for people/children to explore growing their own food and learning about gardening.” Adding green space here would also help address the problem that the neighborhood is a “heat island” and thus hotter than the rest of the city.

- 1 39 Lamartine Street Police Station (built 1888) with Lamartine Street School (built 1911) in the back and Fire Station on the left. *Worcester Telegram Gazette Photo*, c. 1940
- 2 The site of the demolished 39 Lamartine Street Police Station with Lamartine Street School in background. 2024
- 3 10 Grosvenor Street with yard on the side. 2024

The Change of Housing Prices

In Green Island

In recent years developers have flooded to Green Island to renovate homes in the neighborhood. The combination of an increase in the need for housing and the new renovations has increased prices. Triple-deckers are particularly attractive to real estate developers because three units can be rented within one home. The two houses below show this change and the potential for large scale investments in Green Island. Developers and investors are willing to pay higher than market value for triple-deckers, which means they have to get high rents for each unit to pay their mortgage and make a profit.

Triple-deckers in disrepair, like this one, can attract developers by being more affordable. After putting a lot of money into renovations, developers have to charge high rents to recover their costs. This development usually increases the price of rents in the surrounding area, making these homes unaffordable to vulnerable residents and taking away from the sense of community in the neighborhood.



23 Endicott Street

PURCHASED	In 2003 for \$275,000
IMPROVEMENTS MADE	\$468,300
2024 ESTIMATED VALUE	\$658,900
2024 ESTIMATED RENT	\$3,377 for 3 bedroom apartment
REDFIN WEBSITE DESCRIPTION OF HOUSE	"Great money maker near 290 with 3-4 bedrooms each floor. Many interior updates on 3 rd floor-1 st & 2 nd floors need work."



15 Endicott Street

PURCHASED	In 2023 for \$250,000
IMPROVEMENTS MADE	\$362,100
2024 ESTIMATED VALUE	\$424,600
2024 ESTIMATED RENT	\$2,400 for 3 bedroom apartment

#3

Forbes Magazine listed Worcester as the third "most overpriced housing market in the US" in 2023 with 76.1% of houses selling above the asking price.

Rising Rents in Green Island

“Our community is bracing itself for full blown gentrification, which will eventually occur.”
—Green Island Resident

The residents of Green Island have witnessed a tremendous increase in property values. According to one report, rents in Worcester have increased 80% from 2015 to 2022. The rent prices shown, give examples of how costs have increased in Green Island.



19 Endicott Street

- Sold for \$407,100 in 2020
- Estimated value in 2024: \$675,100
- Rent 3 bedroom apartment in 2024: \$1,990

It is suggested that one should spend no more than 30% of their income on housing. The median income of the average family living in Green Island is \$30,096. This means that a family should spend about \$9,029 a year or \$753 a month on rent or housing payments - far below the rents shown here.

New apartments like The Carlson and The Revington bring new income to the neighborhood but also drive up the rents for the area.

Worcester Business Journal reports that “since 2021 money has flowed into the Canal District, as property values have risen at nearly double the rate of Worcester overall and the number of property sales have spiked” (3/18/24).



The Carlson
135 Millbury Street

- Rent (2024): \$2,200/month for a two bedroom apartment



The Revington
1 Green Island Boulevard

- Rent (2024): \$3,960/month for a three bedroom apartment

Housing costs boosted by Polar Park related developments are impacting Green Island. Former Worcester Councilor Dr. Sarai Rivera, who represented Green Island, states that she has “already seen people start to move out.”

Keeping Green Island Affordable

Green Island residents have the chance to improve their properties and stay

Now is the time for Green Island residents interested in enhancing their homes! Community Development Block Grants (CDBG) have allocated \$3 million of the city's funds to help with home repairs for residents of Green Island. Residents are taking advantage of this opportunity, contributing to the preservation of Green Island's current community. These grants can help people stay in their homes as local real estate prices rise.



4 Meade St. received a CDBG Grant



17 Lodi St. received a CDBG Grant

- The regulations of the grant allow residents to improve their homes (such as lead abatement, new windows, and roofs).
- The house cannot be sold for 5 years after the house is improved (or after 10 years if you own but do not live in the house).
- After the 5 or 10-year wait period, the house can be sold but must be for an affordable (below market rate) price.
- This can help keep the community and its families together.

How to apply:

Contact the Economic Development branch of City Hall (4th Floor) for more information.

These grants became available to help sustain current Green Island homes and neighborhood identity.



Creating a

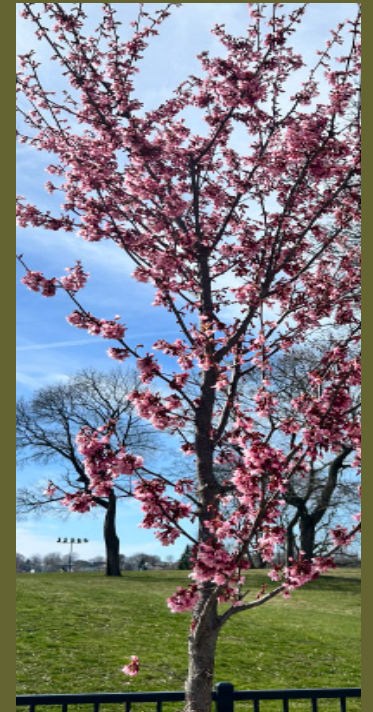
More trees can drastically reduce hot summers in Green Island!



Put the *Green* back in Green Island!

Canopy for the Community

Green Island is an Urban Heat Island that can get up to 17 degrees hotter than the rest of Worcester in the summer. Its problems with heat and flooding designate it, and much of the city, as an "Environmental Justice area." Worcester can help fix these issues with funding toward the planting of trees, which help to lower temperatures by providing shade and decrease flooding by absorbing water. Funds could also go to residents to help them take care of the trees on their properties.



Ward Street near Endicott

However, the city has lots of work to do. Funds must be provided and trees must be planted to grow a large enough canopy to cover Green Island. With enough work, temperatures will decrease as the trees grow.

Why Does Green Island Flood?



Maintenance hole on Harding St. leading to Worcester's combined sewer system

Sitting at the lowest ground in Worcester, and between the buried Mill Brook and the Blackstone Canal (now under Harding Street), Green Island has been prone to flooding for generations. Excess rainfall causes storm drains to overflow and flood the neighborhood.

In the Great Flood of 1955, the water rose five feet higher than ever seen before. Residents found their streets under water and their homes and belongings destroyed. More recently, a neighbor recalls "water up to our thighs in the basement." In 2016, a powerful storm dropped a total of 8.87 inches, devastating the Green Island Neighborhood Center. It was almost three years before this critical center of neighborhood support was able to reopen.



Mill Brook Conduit, a tunnel for water installed in 2007, runs beneath this rotary on Olde Millbury St.



Water flows over Southbridge St. during the Great Flood of 1955, Holy Cross Archives

What is "Combined Sewer Overflow"?

As superstorms become more frequent, concern about the city's sewer system rises. Combined Sewer Overflow (CSO) is a serious health concern for residents. When the storm drains cannot keep up with the extreme rainfall, the water from the combined sewer system flows into the streets. The health concern comes from the term "combined." The storm drains are connected to the sewers where the overflow may cause raw sewage to flow into the streets.

Efforts taken to combat flooding

1. \$75 million flood control project in 1985
2. \$15 million extension of the Mill Brook Conduit in 2007
3. \$1.25 million study examining the city's sewer systems in 2017

Producido por el seminario de primer año de Montserrat llamado Worcester Stories: Green Island, primavera de 2024 en asociación con Green Island Residents Group, Inc.



Join us!

LET'S DO REVITALIZATION RIGHT DEVELOPMENT WITHOUT DISPLACEMENT!

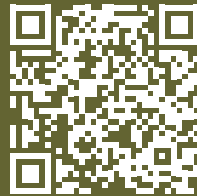
Keep Green Island a
Neighborhood for Everyone!

AUSPICADO POR: Office of Government and Community Relations;
Donelan Office of Community-Based Learning, Teaching, and
Engaged Scholarship; J.D. Power Center for Liberal Arts in the World



Siguenos en Facebook!
facebook.com/
GreenIslandResidentsGroup

Para mas informacion:
cromptonprk.holycross.edu



For more information:
cromptonprk.holycross.edu

Follow us on Facebook!
facebook.com/
GreenIslandResidentsGroup

Haga que Green Island
sea un vecindario para todos!

!DESARROLLO HAGAMOS BIEN LA REVITALIZACION: SIN DESPLAZAMIENTO!

¡Únete a nosotros!



SPONSORED BY: Office of Government and Community Relations;
Donelan Office of Community-Based Learning, Teaching, and
Engaged Scholarship; J.D. Power Center for Liberal Arts in the World



Produced by first-year Montserrat seminar Worcester Stories: Green Island
Spring 2024 in partnership with the Green Island Residents Group, Inc.

¿Por qué se inunda Green Island?

Situada en el terreno más bajo de Worcester, y entre el Mill Brook enterrado y el Canal Blackstone (ahora debajo Harding Street), Green Island ha sido propensa a inundaciones durante generaciones. El exceso de lluvia provoca que los desagües pluviales se desborden e inunden el vecindario.



Agujero de mantenimiento en Harding St. que conduce hacia el sistema de alcantarillado combinado de Worcester

En la Gran Inundación de 1955, el agua subió cinco pies más alto que anteriormente visto. Los residentes encontraron sus calles bajo el agua y sus casas y pertenencias destruidas. Recientemente, un vecino recuerda que "el agua nos llegaba hasta los muslos en el sótano". En 2016, una poderosa tormenta arrojó un total de 8,87 pulgadas y devastó el Centro Vecindario de Green Island. Pasaron casi tres años antes de que este centro crítico de apoyo vecindario pudiera reabrir sus puertas.



Mill Brook Conduit, un túnel para agua instalado en 2007, pasa por debajo de esta rotonda en Olde Millbury St.



El agua fluye por encima de Southbridge St. durante la Gran Inundación de 1955, Holy Cross Archives

¿Qué es el "desbordamiento de alcantarillado combinado"?

A medida que las super tormentas se vuelven más frecuentes,

aumenta la preocupación por el sistema de alcantarillado de la ciudad. El desbordamiento de alcantarillado combinado (CSO en inglés) es un problema grave de salud para los residentes. Cuando los desagües pluviales no pueden soportar las lluvias extremas,

el agua del sistema combinado de alcantarillado fluye hacia las calles. La preocupación de salud proviene del término "combinado";

Los drenajes pluviales están conectados a las alcantarillas donde el desbordamiento puede causar que las aguas residuales fluyan hacia las calles.

1. Proyecto de inundaciones: combatir las realizadas para control de inundaciones de 75 millones de dólares en 1985

2. Ampliación de 15 millones de dólares del conducto Mill Brook en 2007

3. Estudio de 1,25 millones de dólares que examina los sistemas de alcantarillado de la ciudad en 2017

dosel

para la comunidad



Green Island es una isla de calor urbano que puede alcanzar hasta 17 grados más de temperatura que el resto de Worcester en el verano. Sus problemas con el calor y las inundaciones la designan, y a gran parte de la ciudad, como un "área de justicia ambiental". Worcester puede ayudar a solucionar estos problemas con fondos para la plantación de árboles, que ayudan a bajar las temperaturas al proporcionar sombra y disminuir las inundaciones al absorber agua. Los fondos también podrían destinarse a los residentes para ayudarlos a cuidar los árboles de sus propiedades.



Ward Street cerca de Endicott

Sin embargo, la ciudad tiene mucho trabajo por hacer. Se deben proporcionar fondos y plantar árboles para que crezcan un dosel lo suficientemente grande como para cubrir Green Island. Con suficiente trabajo, las temperaturas disminuirán a medida que los árboles crezcan.

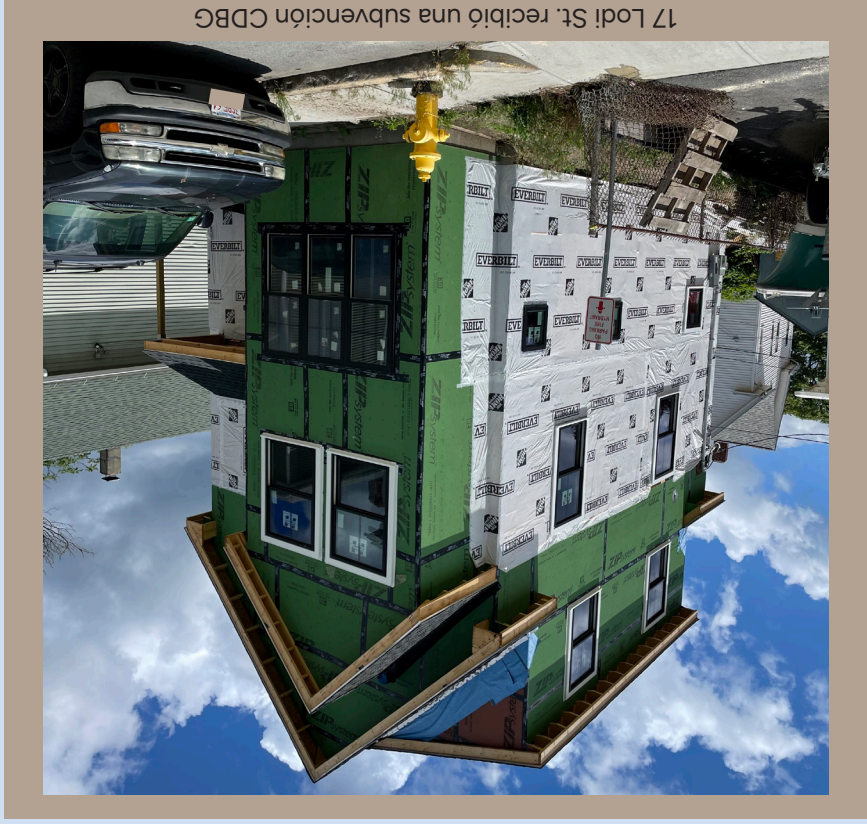
Creando un

Más árboles pueden reducir drásticamente los veranos calurosos de! Green Island!



!Devuelve lo verde a Green Island!

Manteniendo Green Island Asequible
 Los residentes de Green Island tienen la oportunidad de mejorar sus propiedades y quedarse
 !Ahora es el momento para los residentes de Green Island interesados en mejorar sus hogares! Las Subvenciones para el Desarrollo Comunitario (CDBG en inglés) han asignado \$3 millones de los fondos de la ciudad para ayudar con reparaciones de viviendas para los residentes de Green Island. Los residentes están aprovechando esta oportunidad, contribuyendo a la preservación de la comunidad actual de Green Island. Estas subvenciones pueden ayudar a las personas a permanecer en sus hogares a medida que aumentan los precios inmobiliarios locales.



- Las regulaciones de la subvención permiten a los residentes mejorar sus hogares (como para la reducción del plomo, nuevas ventanas y techos).
- La casa no se puede vender durante 5 años después de que se haya mejorado (o después de 10 años si usted es propietario de la casa pero no vive en ella).
- Después del periodo de espera de 5 o 10 años, la casa se puede vender, pero debe ser a un precio asequible (por debajo del precio del mercado).
- Esto puede ayudar a mantener unida a la comunidad y sus familias.

Como aplicar:

Contacte la Oficina de Desarrollo Económico de la Municipalidad (4to. Piso) para más información.

Estas subvenciones se hicieron disponibles para ayudar a mantener los hogares y la identidad del vecindario actual de Green Island.

Alquileres en aumento en Green Island

“Nuestra comunidad se está preparando para una gentrificación en toda regla, que eventualmente ocurrirá.”
—Residente de Green Island

Los residentes de Green Island han sido testigos de un tremendo aumento en el valor de las propiedades. Según un informe, los alquileres en Worcester aumentaron un 80% entre 2015 y 2022. Los precios de alquiler a continuación dan ejemplos de cómo han aumentado los costos en Green Island.



19 Endicott Street

- 2020 Vendido por \$407,100
- 2024 Valor estimado: \$675,100
- 2024 Alquiler, apartamento de 3 habitaciones: \$1,990

Se sugiere que uno no gaste más del 30% de sus ingresos en vivienda. El ingreso medio de una familia promedio que vive en Green Island es de \$30,096. Esto significa que una familia debería gastar alrededor de \$9,029 al año o \$753 al mes en pagos de alquiler o vivienda, muy por debajo de los alquileres que se muestran aquí.

Los nuevos apartamentos como The Carlson y The Revington aportan nuevos ingresos al vecindario pero también aumentan los alquileres de la zona.

Worcester *Business Journal* informa que “desde 2021, el dinero ha fluido hacia el Canal District, ya que los valores de las propiedades han aumentado a casi el doble de la tasa de Worcester en general y luego el número de ventas de propiedades se ha disparado” (18/03/24).



The Carlson
135 Millbury Street

- Alquiler 2024: \$2,200 por mes por un apartamento de dos habitaciones



The Revington
1 Green Island Boulevard

- Alquiler 2024: \$3,960 por mes por un apartamento de tres habitaciones

Los costos de vivienda aumentados por el desarrollo relacionado con Polar Park están impactando a Green Island. La anterior concejal de la ciudad de Worcester, Dra. Sara! Rivera, quien representó a Green Island, afirma que ella “ya ha visto gente empezar a mudarse”;

El cambio de los precios de las

En los últimos años, los desarrolladores han acudido en masa a Green Island para renovar las casas de la vecindad. La combinación de un aumento en la necesidad de vivienda y las nuevas renovaciones ha aumentado los precios. Los triple-deckers son particularmente atractivos para los desarrolladores inmobiliarios porque se pueden alquilar 3 unidades dentro de una casa. Las dos casas a continuación muestran este cambio y el potencial para inversiones a gran escala en Green Island. Los desarrolladores e inversores están dispuestos a pagar un valor superior al del mercado por los apartamentos de tres pisos, lo que significa que tienen que obtener alquileres elevados por cada unidad para pagar su hipoteca y obtener ganancias.



Calle Endicott 23 (23 Endicott Street)

COMPRADO en 2003, por \$275,000

MEJORAS REALIZADAS \$468,300

VALOR ESTIMADO PARA 2024 \$658,900

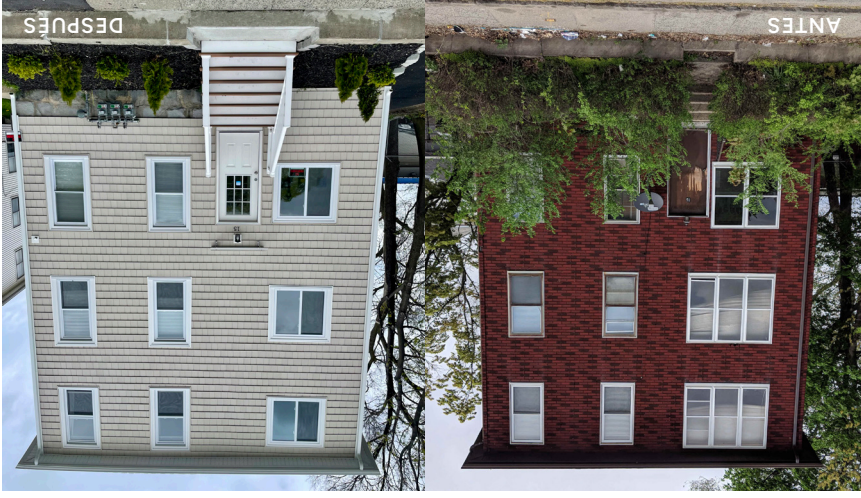
2024 ALQUILER ESTIMADO \$3,377 *apartamento de 3 habitaciones*

“gran generación de dinero cerca de 290 con 3-4 dormitorios cada piso. Muchas actualizaciones interiores en el 3.º piso: el 1.º y 2.º piso necesitan trabajo.”

DESCRIPCIÓN DE LA CASA EN EL SITIO WEB DE REDFIN

Viviendas en Green Island

Triple-deckers en mal estado, como esta, pueden atraer a los desarrolladores porque son más asequibles. Después de invertir mucho dinero en renovaciones, los desarrolladores tienen que cobrar alquileres elevados para recuperar sus costos. Este desarrollo suele aumentar el precio de los alquileres en el área circundante, haciendo que estas viviendas sean inasequibles para los residentes vulnerables y restando sentido de comunidad al vecindario.



Calle Endicott 15 (15 Endicott Street)

COMPRADO en 2023, por \$250,000

MEJORAS REALIZADAS \$362,100

VALOR ESTIMADO PARA 2024 \$424,600

2024 ALQUILER ESTIMADO \$2,400 *apartamento de 3 habitaciones*

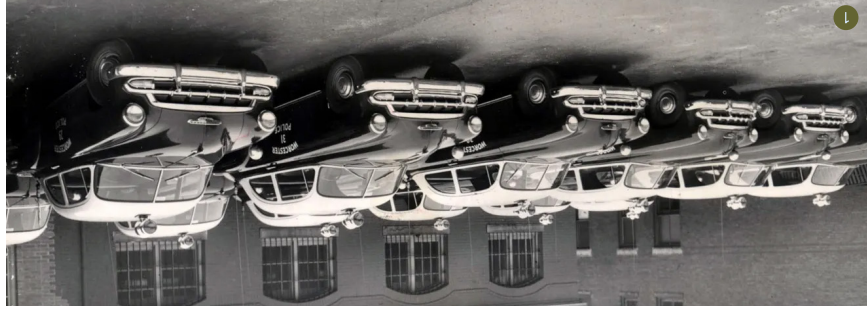
La revista Forbes apuntó a Worcester como el tercer “mercado inmobiliario más caro de EE. UU.” en 2023, con el 76,1% de las casas vendiéndose por encima del precio de venta.

#3

DEMOLICIÓN:

El corazón de Lamartine Street

Los vecinos recuerdan la comisaría



Green Island ha sido durante mucho tiempo una comunidad muy unida. Esto incluía a la policía vecinal que prestaba servicios en esta comisaría. Un residente recuerda: "Una vez pisé un vidrio. Mi madre me llevó inmediatamente a la comisaría y nos llevaron al hospital. Esta era la era "Amigable con los Oficiales"; ¡los oficiales eran miembros de nuestra comunidad!"

En 2023, la comisaría fue demolida. Había estado allí desde 1888. Los estados miembros de una comunidad, "Con gran pesar vimos desaparecer esta estructura icónica y querida. Fue un hito importante, con un significado a largo plazo para nuestra comunidad".

39 Lamartine Street ahora es propiedad del desarrollador Polar Views LLC.

¡Salve 10 Grosvenor Street!



10 Grosvenor Street, ubicado directamente frente a la demolida comisaría de policía, también ha sido comprada por Polar Views LLC. Aunque ambas propiedades podrían ser sitios para un gran desarrollo, Green Island Resident Group Inc. está trabajando para garantizar que dichos sitios contribuyan y encajen en la comunidad existente.

Los vecinos, en cambio, ven esto como un lugar perfecto para un espacio verde que el barrio necesita mucho: "Usar el patio para un huerto urbano y la casa como centro de aprendizaje para que las personas/niños exploren cómo cultivar sus propios alimentos y aprender sobre jardinería". Agregar espacios verdes aquí también ayudaría a abordar el problema de que el vecindario es una "isla de calor" y, por lo tanto, más caluroso que el resto de la ciudad.

- 1 Estación de policía de Lamartine Street (construida en 1888) con la escuela Lamartine Street (construida en 1911) en la parte trasera y la estación de bomberos a la izquierda. *Worcester Telegram Gazette* Foto c. 1940
- 2 El sitio de la demolida comisaría de policía de 39 Lamartine Street con Escuela de la calle Lamartine al fondo, 2024
- 3 10 Grosvenor Street con patio al costado, 2024

Wyman-Gordon

Una fábrica de renombre mundial en el corazón de Green Island



Entrada de Wyman-Gordon, Gold y Hermon Sts.



Trabajador de la prensa de fundición Wyman-Gordon (de Gabis, Wyman-Gordon en Worcester, 1985)

Wyman-Gordon es una empresa de fabricación de metales establecida en Worcester en 1883. A lo largo del tiempo, han forjado metales para fabricar piezas de bicicletas, piezas de ferrocarriles, cigüeñales, motores de aviones durante la Segunda Guerra Mundial, motores de reacción y más. Fueron pioneros en trabajar con titanio y ganaron protagonismo en la industria aeroespacial. El negocio local de Worcester adquirió fama mundial. Wyman-Gordon proporcionó empleo a todos los residentes de Worcester y, en particular, a los de Green Island, quienes, al vivir tan cerca, disfrutaban caminando al trabajo. La fábrica estaba rodeada por el barrio de casas densamente poblado de Green Island. Los residentes allí recuerdan cómo era vivir con los ruidos de las fuertes vibraciones de la fundición y el "olor extraño" que emita la planta. "Podías pararte allí en Gold Street y mirar por las puertas abiertas de la fundición y ver las enormes llamas ardiendo 24/7", recuerda un vecino. Otro recuerda "mi madre me enseñó a colocar los vasos en el mueble de la cocina para que no tintinearan entre sí por las vibraciones que provocaba la fábrica".

Un importante terrateniente en el corazón de Green Island



Lote baldío Wyman-Gordon, Lunelle St.

Durante la década de 1960, Wyman-Gordon comenzó a comprar casas en los alrededores con planes de expansión. Derribó las viviendas creando grandes extensiones de terreno baldío rodeadas de vallas con alambre de púas. De hecho, la empresa no se expandió aquí y los bloques que fueron comprados, que alguna vez estuvieron llenos de familias y casas, han permanecido vacíos durante años. La desaparición de tantas casas afectó el fuerte sentido de comunidad en el vecindario. Hoy en día, los promotores están comprando gradualmente estos terrenos baldíos.

Millbury Street: El Centro de Green Island

Las tiendas de Millbury Street representan generaciones antiguas y nuevas de Green Island. Estas imágenes representan a las generaciones más antiguas de inmigrantes de la vecindad: las comunidades irlandesas, polacas, lituanas y franco-canadienses. Como escribí la historiadora de Green Island, Lorraine Laurie, "Millbury Street estaba en auge con varias tiendas étnicas". Eso sigue siendo cierto hoy.

Tom's Deli y Golemo's Market



52 Millbury Street, 2024

43 Millbury Street, 2024

Tom's Deli y Golemo's Market han proporcionado comida polaca a los residentes de Worcester durante décadas. La gente viene de todas partes para disfrutar comprar pierogi aquí (empanada de masa hervida rellena de carne y queso) y artículos especiales de los estantes. Aquí se habla a menudo polaco.

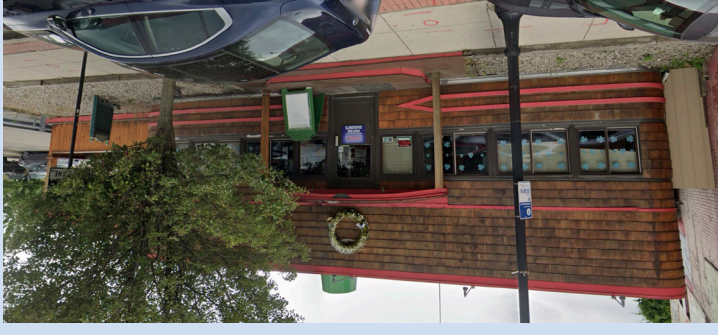
La Evolución de 49 Millbury Street

A continuación se muestra el contraste entre el pasado y el presente de 49 Millbury Street. Messier's Diner, establecido en 1915 por el franco-canadiense Joe Messier, era una de las fondas más conocidas de Worcester. Muchos residentes recuerdan que era la fonda más popular de Worcester. Hoy en día, 49 Millbury Street está ocupado por Patsie Dugan's, un bar irlandés que muestra la historia de los inmigrantes irlandeses en Green Island.



49 Millbury Street, C. 1940

De La Colección Del Museo Histórico De Worcester, Worcester, MA



49 Millbury Street, 2024

LORRAINE LAURIE

EN MEMORIA DE

1950 - 2024

"La alcaldesa de Green Island"

En marzo de 2024, Green Island perdió a su activista del vecindario más dedicada, Lorraine Laurie. Su lema era "¡esperanza en acción!" Lorraine dirigió el Grupo de Residentes del Vecindario de Green Island y trabajó cercanamente en colaboración con el Programa de Vigilancia del Crimen de la ciudad. Creció en Worcester y trabajó en el Centro de Desarrollo Comunitario de Green Island, y después trabajó en el Hogar para Personas Mayores villa de Ascensión Heights.

"El trabajo duro, la determinación, el orgullo étnico y el amor a Dios y al vecindario: eso es lo que hizo de 'La Isla' un vecindario. Es el secreto del pasado. Será la clave del futuro".

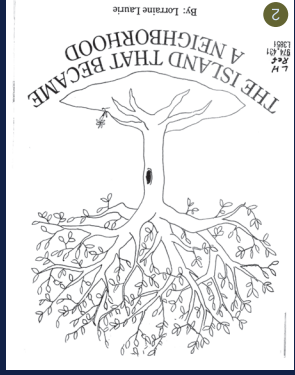
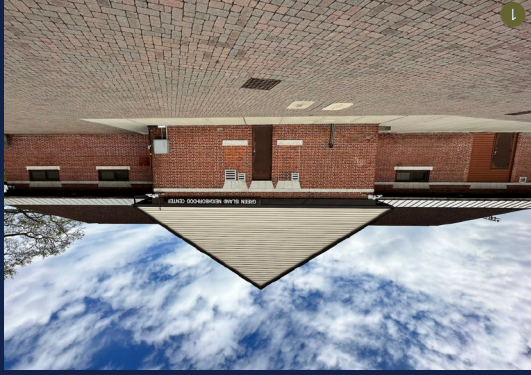
—Lorraine Laurie

- 1 Lorraine amaba el Centro Vecindario de Green Island, un "faro para la comunidad" | Foto: D. Vazquez
- 2 La historia informativa de Lorraine sobre Green Island. Publicado 1984



"La recogía para una reunión. Siempre comenzábamos con un recorrido de 20 minutos por Green Island y terminábamos con un recorrido de 20 minutos. La llevaba de arriba abajo por las calles. Ella decía: 'Llévame a las calles Scott y Lafayette. A ver si esa señal de alto sigue ahí'. Todo lo que había en este vecindario, por pequeño que fuera, le encantaba".

—Oficial Sean Lovey, Departamento de Policía de Worcester y Socio Comunitario de Green Island



Lorraine quería más árboles, un vecindario seguro y económico y una comunidad fuerte. Quería un banco, una farmacia y un supermercado llenos. ¡Que otros continúen su trabajo!

"Todos los barrios deberían tener una Lorraine Laurie".

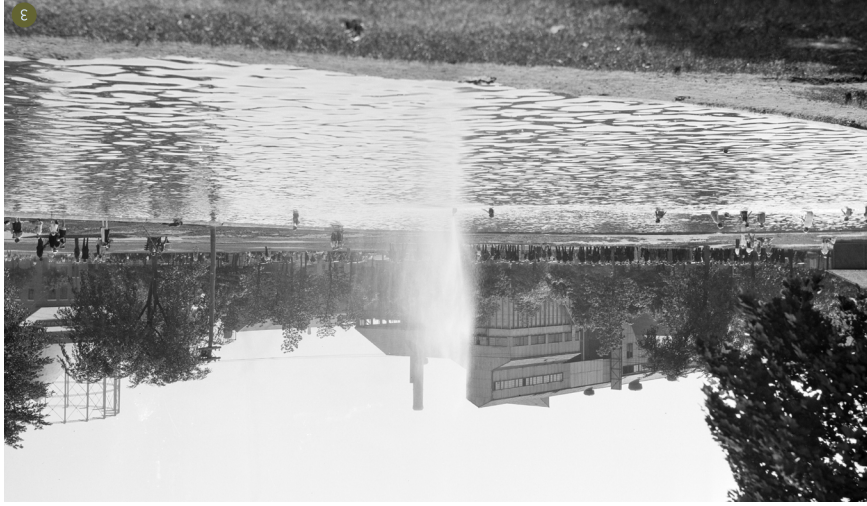
—Dottie Hargrove

CROMPTON PARK

La "Joya de Green Island"

"Para las personas que viven aquí es como un premio que se obtiene al vivir en este vecindario"
—Sheilah Dooley, directora ejecutiva de Pernet Family Services

- En la década de 1870, los inmigrantes que vivían aquí exigieron un parque para tener más espacio para relajarse y jugar. En 1888, la ciudad compró 12,72 acres de terreno para construir Crompton Park. El parque actual tiene 15 acres.
- A la gente siempre le ha encantado este parque. En los primeros años, una poza para nadar servía como estanque para patinar en el invierno. Los campos de béisbol eran tan populares que la gente se quejaba de que había que pasar la noche en el parque para asegurarse de tener un campo para el día siguiente.
- En verano, había hogueras, fuegos artificiales y proyecciones de películas al aire libre. En invierno, los niños bajaban en trineo por la colina, que se rumoreaba estaba hecha de tierra removida para excavar sótanos para edificios de tres pisos.
- Hoy, ese espíritu continúa:
 - Jugadores talentosos acuden en masa a las canchas de baloncesto, que llevan el nombre de la leyenda (y graduado de Holy Cross) Bob Cousy, quien a menudo jugaba allí
 - los patinadores se montan en cuencas, barandas, limatezas y quarter pipes girando como bailarines mientras pasan rápidamente
 - los niños pasan rápidamente en los columpios y toboganes del parque infantil
 - en verano, la piscina brillante se llena de nadadores felices



- 1 Canchas de baloncesto Bob Cousy, Crompton Park
- 2 El Skate Park reemplazó al Worcide DIY Park, demolido por la ciudad en 2018.

- 3 Niños nadando en la fuente de Crompton Park, c. 1900. Antigua fábrica de gas (ahora edificio WRTA) en el trasfondo. (DE LA COLECCIÓN DEL MUSEO HISTÓRICO DE WORCESTER, MA)
- 4 Campo de béisbol Kendrick en Crompton Park, c. 1900 (DE LA COLECCIÓN DEL MUSEO HISTÓRICO DE WORCESTER, MA)

Harding St. Foto: Awanell Chang



—Triple-decker resident Joseph Voipe entre ellos.”
“Los niños del barrio gritaban desde las ventanas de sus habitaciones para hablar

- ▶ Los triple-deckers permitieron a los inmigrantes comprar una casa: los propietarios podían vivir en un piso y alquilar los otros pisos para ayudar a pagar su hipoteca.
- ▶ Los triple-deckers permitieron a las familias inmigrantes vivir entre sí y desarrollar grupos de apoyo que fueron cruciales durante su integración a los EE. UU.

Las casas de tres pisos (triple-decker) son un aspecto definitorio del vecindario de Green Island. Ayudaron a establecer comunidades étnicas muy unidas y sirvieron de hogar para sus familias trabajadoras.

Triple-Deckers: columna vertebral de la comunidad de Green Island

Endicott St. Foto: Awanell Chang



- ▶ Los triple-deckers sirvieron por primera vez como hogares para inmigrantes irlandeses, francocanadienses y de Europa del Este.
- ▶ Hoy en día, personas de naciones de América del Sur, África y Asia también residen en las casas de tres pisos de Green Island.

“El triple piso encaja perfectamente en mi estilo de vida; es parte de toda la comunidad y de cómo vivo.”
—Triple-decker resident Stephen DiRado



Triple-deckers en rotonda en Olde Millbury. Foto: Awanell Chang

“Los triple-deckers ‘hicieron del vecindario un vecindario.’”
—Lorraine Laurie

- ▶ Preocupaciones actuales en torno a los triple-deckers y Green Island:
- ▶ Disminución del sentido de comunidad
- ▶ Pérdida de los enclaves étnicos muy unidos del barrio
- ▶ Gentrificación por el cercano Canal District

?Se perderá el carácter trabajador y diverso que fomentan estas casas triple-deckers?

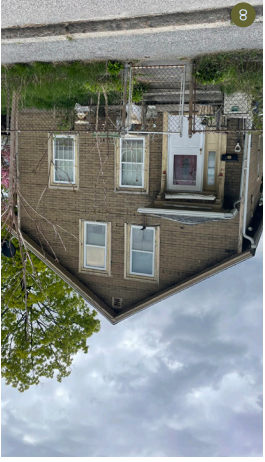
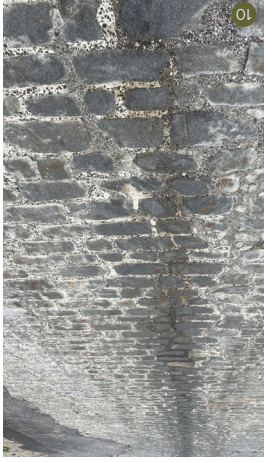


Esquina de Ashmont Ave. y Harding St. Foto: Awanell Chang

!Mantén a Green Island como una vecindad para las personas de recursos modestos!
!Ayúdenos a crear un vecindario ecológico y amigable!

CASAS HISTÓRICAS DE GREEN ISLAND

Los trabajadores comenzaron a vivir en esta área al sur del Canal Blackstone alrededor de 1858. Estas casas históricas y otros elementos que permanecen de la primera época de la isla nos ayudan a apreciar las raíces de nuestro vecindario.



- 1 28 Ellsworth St. | CONSTRUIDO EN 1868
- 2 14 Langdon St. | CONSTRUIDO EN 1865
- 3 Anteriormente Peter Doyle Saloon, 156 Millbury St. | CONSTRUIDO EN 1879
- 4 20 Millbury St. | CONSTRUIDO EN 1888
- 5 27 Ellsworth St. | CONSTRUIDO EN 1870
- 6 171 Washington St. | CONSTRUIDO EN 1860

- 7 86 Lafayette St. | CONSTRUIDO EN 1860
- 8 10 Lunelle St. | CONSTRUIDO EN 1858
- 9 Anteriormente Sargent Card Clothing Company, Sargent St. (MACRIS) | CONSTRUIDO EN 1865
- 10 Adoquines en Sargent St.
- 11 288 Harding St. | CONSTRUIDO EN 1865
- 12 Una luz de gas sobreviviente, Langdon St.

La Comunidad Africana de Green Island

EN 2021, LA POBLACIÓN DE GREEN ISLAND FIGURABA COMO

6.31%

(1,645) AFRICANA.

Debido a la continua inmigración, es probable que ese número haya aumentado. Los países representados incluyen Etiopía, Ghana, Nigeria, Uganda, y Zimbabwe.



Mujeres africanas en Harding Street, volviendo del mercado.

La comunidad africana de Green Island cuenta con un buen apoyo. La Organización de Descendientes Africanos de Massachusetts (MOAD en inglés) y la Educación Comunitaria Africana (ACE en inglés) son dos grandes organizaciones de Worcester que ayudan a crear una comunidad unida. ACE comenzó en 2009 cuando niños refugiados huyeron de la guerra civil de Liberia. ACE ha apoyado a los niños a través de tutorías y otro apoyo cultural.



Green Island está rodeada de mercados africanos y restaurantes que ofrecen comida familiar a sus diversas culturas.

Centro Mundial de Oración de Devotos Internacionales (IWWPC en inglés), 49 Lafayette Street (arriba a la derecha). Previamente fue el Salón de la Alianza Nacional Polaca. En el primer piso había un club social. Un cuerpo galardonado de pifanos, tambores y cornetas se reunía en el segundo piso. Hoy es una Iglesia Evangélica Africana. En Green Island, una ola de inmigrantes ha creado espacio para la siguiente.

Recursos en la comunidad africana:

International Worshipers World Prayer Center Inc. 49 Lafayette St
 Joyful Way, 47 Blackstone River Rd
 Ankoje Krom, 687 Millbury St
 Monrovia Think African Market, 78 Waverly St
 African Community Education, 51 Gage St
 Massachusetts Organization Of African Descendants, 455 Main St
 Danco African Market, 785 Main St
 Adom Market, 1073 A Main St



- Restaurante Anokye Krom de Africa Occidental 687 Millbury Street. Gran inauguración
- Imagen: Cámara de Comercio Regional de Worcester

La historia actual de la población latina en Green Island

La comunidad latina de Green Island es grande y en aumento. Dado que aproximadamente el 40% de la población es latina, la comunidad ha tenido un gran impacto en el área. Una encuesta realizada por Hilda Maldonado en el Centro Vecindario de Green Island en 2023 mostró que el 63% de las personas que vienen al Centro son latinos.



Iglesias latinas en Millbury Street

Como latina, sé lo importante que puede ser encontrar espacios como iglesias latinas donde pueda sentirme integrada a mi comunidad. En Millbury Street vi tres iglesias distintas con letreros en español. El hecho de que estas iglesias están tan cercanas una con las otras sugiere la concentración de latinos aquí. Las iglesias brindan espacio para que los miembros de la comunidad se reúnan como una sola entidad.

Encima hay una foto de El Dorado, un restaurante mexicano en Millbury St. Restaurantes como este sirven distintos aspectos de la cultura latina de Green Island.



138 Millbury Street



290 Millbury Street. Foto: Awanell Chang

El Club de Naturalización Polaco existe desde 1906 para ayudar con las necesidades de inmigración incluyendo el empleo, y el aprendizaje de inglés. Allí también se realizaron eventos sociales. El Club se mudó de Lafayette Street a su ubicación actual en Millbury Street. La comunidad latina ha utilizado el club polaco para diferentes eventos, como Salsa Worcester, que ofrece clases de diferentes estilos de baile latino. Esto es importante porque la comunidad polaca en Green Island siempre ha sido grande y ahora están dando la bienvenida a la comunidad latina a su espacio.

La Rica Cultura Vietnamita de Worcester



Coalición del Sudeste Asiático de MA Central

La comunidad vietnamita de Worcester es una de las comunidades étnicas más grandes y vibrantes de la ciudad. El 3% de la población de Worcester son vietnamitas. Esta es la tercera población vietnamita más alta de todas las ciudades de Massachusetts.



Las culturas religiosas vietnamitas existen en todo Worcester. Una vibrante comunidad católica vietnamita ahora se centra aquí en la Iglesia de Nuestra Señora de Vilna en Sterling St.

Muchos vietnamitas llegaron por primera vez a Worcester en las décadas de 1970 y 1980 en busca de refugio en Estados Unidos después de la guerra de Vietnam. Trajeron con ellos su rico patrimonio cultural, que incluye tradiciones, idioma y cocina, y desde entonces se han convertido en una gran parte del tapiz multicultural de Worcester. Worcester es el hogar de la Coalición del Sudeste Asiático de Central MA, el Centro para la Tercera edad de Worcester, que atiende a la comunidad asiática, y restaurantes vietnamitas. Todas ayudan a preservar la tradición y la identidad vietnamita en la ciudad.

Green Island: Cocina Vietnamita



Restaurante de cocina vietnamita: Kelley Square

La cocina vietnamita ha dejado su huella en Worcester, con numerosos restaurantes y tiendas de comestibles vietnamitas repartidos por toda la ciudad. En la foto de arriba se muestra un restaurante popular vietnamita en Green Island. El establecimiento es conocido por su Phở, una sopa de fideos tradicional vietnamita. Este restaurante permite celebrar la cultura vietnamita en Green Island a través de informar y atraer a los visitantes y residentes de Worcester a la cocina vietnamita.



Vietnamese Phở

LAS PRIMERAS COMUNIDADES DE INMIGRANTES DE GREEN ISLAND



Los irlandeses fueron los primeros inmigrantes en llegar a "la isla" y pronto fueron seguidos por los canadienses franceses. Ellos comenzaron la primera comunidad católica aquí, a pesar de la resistencia local de la comunidad protestante de Worcester. Las misas se llevaron a cabo al aire libre hasta que se construyó la Iglesia de Cristo en 1838. Más tarde se convirtió en la Iglesia de St. John, que todavía se mantiene en pie.

Más oleadas de inmigrantes llegaron a Green Island a finales del siglo XIX y durante la década de 1950 para trabajar en las fábricas cercanas y otros oficios. Entre ellos se encontraban polacos, lituanos y judíos de Europa del Este. Al igual que los recién llegados a Worcester hoy, estos primeros inmigrantes formaron clubes sociales, tiendas e iglesias para preservar y compartir sus tradiciones culturales. Ayudaron a construir Worcester y la rica diversidad de la que disfruta hoy.

1 Iglesia de St. John | 44 Temple Street
2 comunidades polaca y lituana: el servicio polaco era a las 9:00 horas y el lituano a las 10:30 horas. Ahora es una iglesia pentecostal.
3 Iglesia de San Casimiro | 41 Providence St. | CONSTRUIDA ENTRE 1903 Y 1916 | Compartido por las



“Como eran trabajadores y valoraban la religión y la educación, su nueva vida era muy buena: buena para ellos y para el país”

—Lorraine Laurie

La isla que se convirtió en barrio

3 Equipo de trabajo en Bowler Brothers Brewery en Endicott St. Foto: P. Hobbs | c. 1895
4 Farmacia Buyniski | En Millbury Street | ABRÍO POR PRIMERA VEZ EN 1911 | J.P. Buyniski era de Vilnius, Lituania, y abrió la primera farmacia en Green Island. Originalmente llamada Buyniski's Drug Store, luego se mudó a 98 Millbury Street y se convirtió en Vernon Drug Store.
5 Panadería de Widoff | EN LAS DÉCADAS DE 1950 Y 1970 | Widoff's Bakery era una parada favorita en el barrio judío de Water Street. Las tiendas cerraban durante el Shabat judío (de viernes por la noche a sábado por la noche), pero abrían los domingos por la mañana, cuando gente de todas partes venía a "nosh" (comer) y pasear.

Identidades contrastantes

Reflexión cultural a través de nombrar

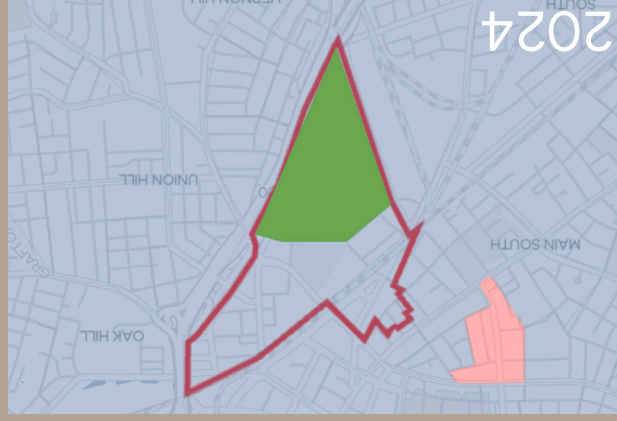
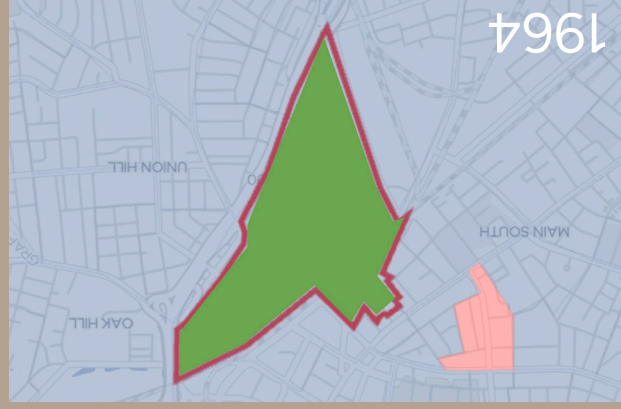
Green Island, un vecindario que alguna vez incluyó el área del actual Canal District, tiene una historia de clase trabajadora industrial. En contraste, el Canal District, que se formó gracias a recientes esfuerzos de revitalización, incluyendo a Polar Park, cuenta con restaurantes y tiendas de moda.

Green Island:

un barrio cada vez más reducido

Durante los últimos diez años, el desarrollo de un "Canal District" distinto ha provocado que el vecindario original de Green Island se reduzca significativamente.

Green Island
 Area completa de Canal District y Green Island



El área norte es ahora "the Canal District" e incluye Revington Apartments y nuevos desarrollos cerca de Polar Park. El área sur es lo que queda de "Green Island" e incluye casas históricas de trabajadores y Crompton Park.

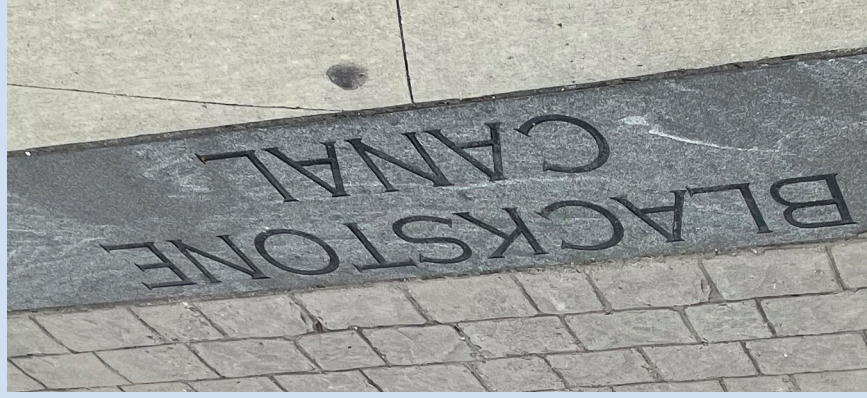


Green Island es un barrio de cabañas históricas de tres pisos (triple-deckers) y de trabajadores. Parte de su identidad cultural es un sentido de comunidad que se ha desarrollado en torno al estilo de vida de la clase trabajadora.

Originalmente conocido como "La Isla", el vecindario se encontraba entre el Canal Blackstone y Mill Brook. En la década de 1960, el nombre de Green Island se generalizó debido a la ubicación central de Green Street.

Los desarrollos en el Canal District, sin embargo, tienden a ser proyectos de lujo que generan un ambiente nuevo que no combina siempre con la identidad obrera del barrio. La gentrificación del Canal District amenaza con expulsar a residentes y empresas establecidos desde hace mucho, y al mismo tiempo atraer a recién llegados más adinerados.

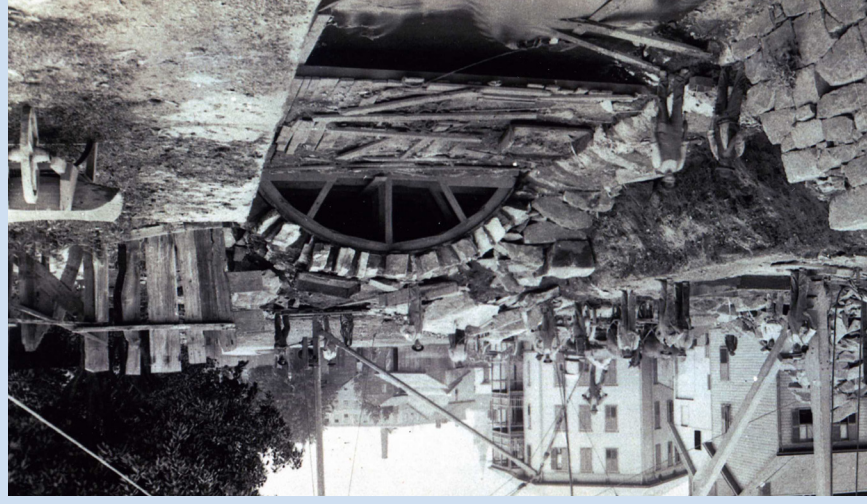
Como el Canal y el Ferrocarril



marcador geográfico del Camino del Canal, Kelley Square "Peanut"

Lock 48: "The Canal District"

El Canal Blackstone (Blackstone Canal) se inauguró en 1828. Proporcionaba una ruta de fácil acceso que unía Worcester con la cercana Providence y permitía un transporte de mercancías más barato y eficiente. El contratista irlandés Tobias Boland compró tierras pantanosas a lo largo de la ruta planificada en 1826. Trajo inmigrantes irlandeses para construir el canal. Ellos se convirtieron en los primeros residentes de lo que hoy conocemos como Green Island.



Cobertura Del Canal Blackstone, C. 1890
(De La Colección Del Museo Histórico De Worcester, Worcester, MA)

dieron forma Green Island



Mirando hacia Harding St. desde Ashmont Ave.

Harding Street hoy

El canal ayudó a poner a Worcester en el mapa. Los inversores de Boston también querían una conexión con Worcester y construyeron un ferrocarril que uniría las ciudades. En 1848, el éxito de los ferrocarriles Worcester-Providence/Boston había cerrado por completo el Canal Blackstone. La vecindad en desarrollo quedó atrapada entre el canal, Mill Brook y el nuevo ferrocarril. Muchos residentes la caracterizaron como una "isla", dando a la vecindad su nombre de pila.



marcador geográfico de canal en Quinsigamond Ave. y Olde Millbury St. en Brosnihan Sq.

Legado de Green Island

En la década de 1870, el Canal Blackstone en Worcester estaba completamente cubierto. Hoy se encuentra debajo de Harding Street. Los ferrocarriles siguen dominando el barrio con su ruido y sus vías, mientras que el canal existe bajo tierra y con el nombre de "Canal District".

¡BIENVENIDOS A "GREEN ISLAND"! i

4	Cómo el Canal, Mill Brook, y el Tren formaron "La Isla"
6	Explicación de los nombres "Green Island" y "Canal District"
8	Primeros inmigrantes
10	Comunidad vietnamita
12	Comunidad Latina
14	Comunidades africanas
16	Green Island histórica: edificios más antiguos
18	Triple-Deckers: la "columna vertebral" de Green Island
20	Crompton Park: la "Joya de Green Island"
22	Homenaje a Lorraine Laurie
24	Millbury Street: antes y ahora
26	Wyman Gordon. Importante empleador y terrateniente
28	¿El futuro de Green Island? Dos lotes propiedad de Polar Views:
30	39 Lamartine Street
32	10 Grosvenor Street
30	Precios de vivienda en aumento
32	Alquileres en aumento
34	Subvenciones para el desarrollo de bloques comunitarios
36	¡Mas árboles!
38	¡Disminuya las inundaciones!
40	Únete a nosotros!



"La ciudad de Worcester, Mass.", 1878, Bailey y Hazen.
Fuente: Norman B. Leventhal Map Center, Biblioteca Pública de Boston,
consultado el 20 de mayo de 2024.

*Cuán interesante es una ciudad,
depende de su historia*

Orgullosa hogar de inmigrantes
Desde 1858

"GREEN ISLAND"!

BIENVENIDOS A